

Logboek

Participatie
voor de Zoeterwoudse Omgevingsvisie

mei 2022

Inleiding

Zoeterwoude groeit. Dat vraagt om keuzes op het gebied van wonen en het opwekken van energie. Over hoe we omgaan met ons landschap en wat dat betekent voor onze gezondheid. Om dit allemaal de juiste plek te geven, maken we de Zoeterwoudse Omgevingsvisie. Die beschrijft wat we belangrijk vinden voor het gebied waarin we wonen, werken en recreëren. En hoe we in onze gemeente met elkaar samenleven en samenwerken.

De omgevingsvisie maken we samen

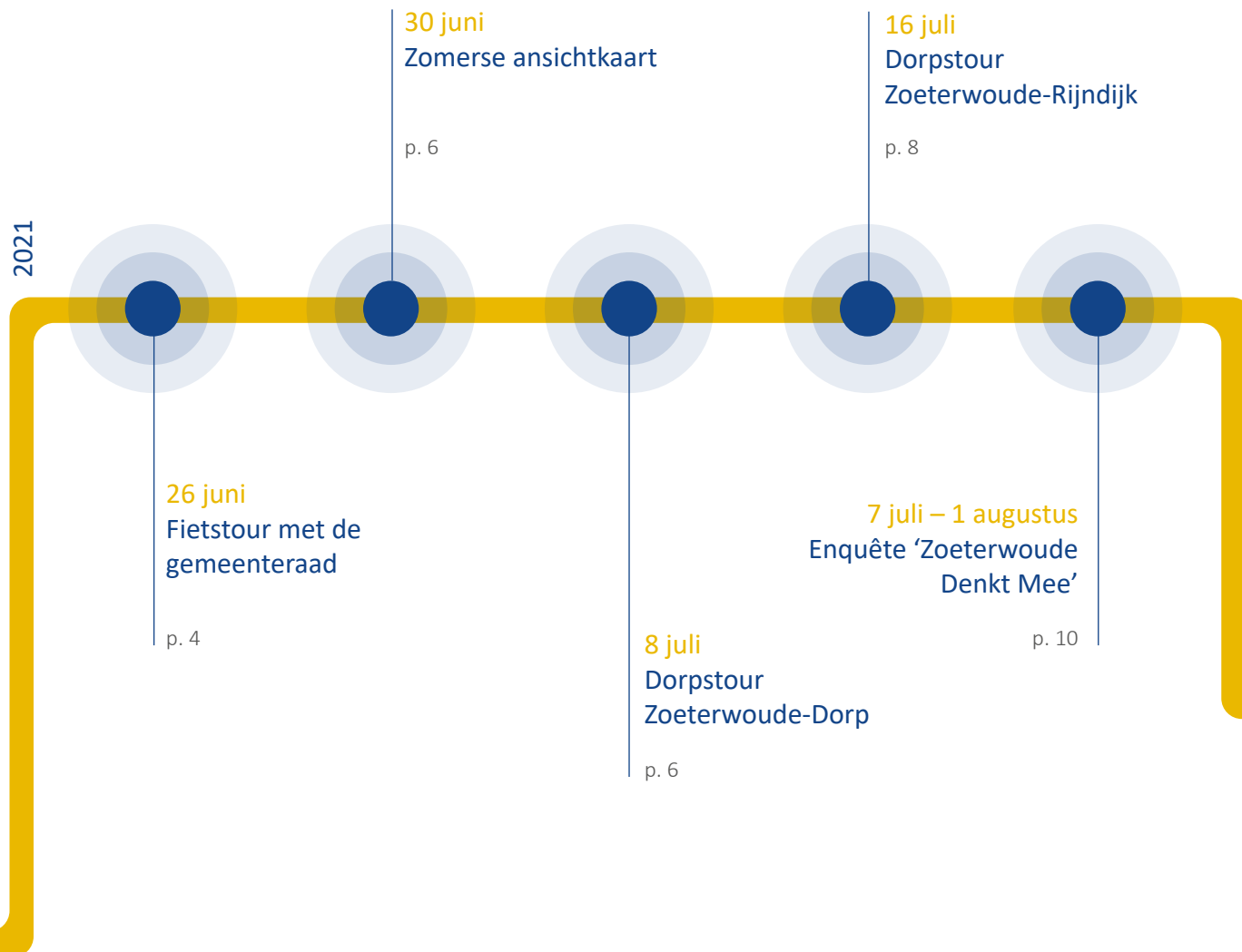
In 2023 treedt de Omgevingswet in werking. Elke gemeente moet dan ook een omgevingsvisie maken. Dat is een samenhangende visie over de toekomst van onze leefomgeving. De Zoeterwoudse Omgevingsvisie geeft richting aan alle plannen en initiatieven in onze gemeente.

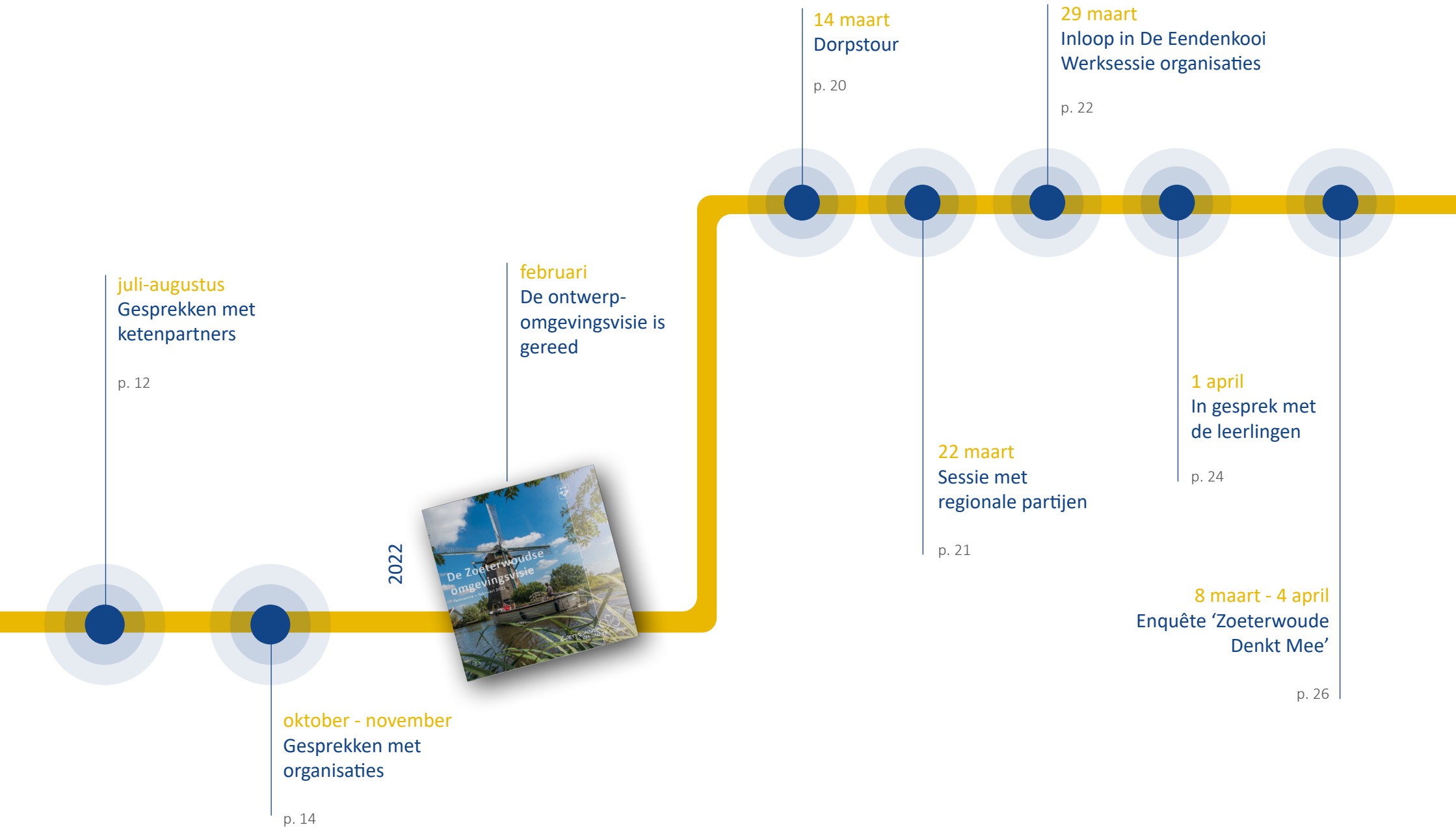
We bepalen met elkaar wat we belangrijk vinden voor Zoeterwoude. Daarom maken we de Zoeterwoudse Omgevingsvisie samen met inwoners, verenigingen, ondernemers en organisaties.

Het Logboek Participatie is een verslag van het participatieproces van de omgevingsvisie

Je leest hier op welke manier we in gesprek zijn gegaan en wat inwoners, organisaties en ondernemers hebben ingebracht.

We zijn eerst in gesprek gegaan om een concept van de visie te maken, de ontwerp-omgevingsvisie. Daarna hebben we de ontwerp-omgevingsvisie voorgelegd en besproken. We wilden weten of mensen zich in de visie herkennen en of ze nog opmerkingen hadden. Deze reacties gebruiken we om de definitieve Zoeterwoudse Omgevingsvisie te maken.





2021
26 juni

Fietstour met de gemeenteraad

Op deze zaterdagochtend was de “Omgevingsfietsie”. Tijdens deze fietstocht gingen we in gesprek met gemeenteraadsleden over de Zoeterwoudse Omgevingsvisie.

De tour begon met een korte aftrap bij het gemeentehuis. Daar bespraken we welke stappen we gaan zetten om een omgevingsvisie te maken. Daarna gingen we in twee groepen op pad. Tijdens de fietstocht wisselden we van gedachten over wat er belangrijk is in de ruimtelijke inrichting van Zoeterwoude. Ook bespraken we welke opgaven er op de gemeente afkomen. We stonden (letterlijk en figuurlijk) stil bij een aantal belangrijke locaties en ontwikkelingen op het grondgebied van Zoeterwoude. En bij de keuzes die we daar kunnen maken voor de toekomst. Hiernaast lees je een verslag van het gesprek met raadsleden.

De groep Noord stopte bij:

Oude Rijn/Rijneke Boulevard

De regio heeft dit gebied aan het water aangewezen als ‘verstedelijkingszone’ voor wonen, werken en andere functies. Hier zouden bijvoorbeeld meer woningen kunnen komen, met doorkijkjes naar het water. Ook de winkels en bedrijven blijven heel belangrijk voor dit gebied.

Oude Rijn/fietsbrug

De zone langs de snelweg is geschikt voor het opwekken van duurzame energie. Aanlegsteigers kunnen de Rijn en de smalle watergangen (sloten en vlieten) in de polders uitnodigender maken voor beroeps- en recreatievaart.

De Eendenkooi

Dit gebied kan een echte huiskamer én het dorpsplein van Zoeterwoude-Rijndijk worden. Het kan dan een (sociale) verbinding vormen tussen het oude en nieuwe deel van het dorp. We maken een plan voor nieuwbouw van de school en de openbare ruimte daaromheen. Ook een gezondheidscentrum, andere maatschappelijke functies en (betaalbare) appartementen zijn hier op hun plek.

N11 en buitengebied

Hier kan de aanleg van een ongelijke kruising ervoor zorgen dat het verkeer beter doorstroomt. Langs de weg kunnen bijvoorbeeld windmolens komen te staan, met daaronder recreatie en groen. Belangrijk is ook de balans tussen de polder open houden en voldoende woningen bouwen om de dorpen leefbaar te houden.





De groep Zuid stopte bij:

Zoeterwoude-Dorp/Dorpsstraat

Mensen vinden het pleintje naast de Dorpsstraat nog steeds niet zo aantrekkelijk. Ondanks de verbeteringen: meer ruimte door sloop, de plaatsing van bloembakken en kunst. Het is belangrijk om de wensen te onderzoeken voor het centrum en om vraag en aanbod samen te brengen. De gemeente onderzoekt welke rol ze hierbij kan en wil spelen.

De Klaverhal

Het sportcentrum gaat verhuizen naar de Nieuweweg. Daarmee is de Hondsdrafweg een logische plek voor nieuwe woningen voor Zoeterwoudenaren. Ook kunnen hier bijvoorbeeld extra lokalen komen voor de naastgelegen basisschool Het Avontuur.

Haasbroek

Hier komt het sportpark van Zoeterwoude. Met zwembad Haasbroek, Voetbalvereniging SJZ, de Zoeterwoudse Tennis Club, het jongeren centrum en de sportfuncties uit De Klaverhal. Dat is voor iedereen wennen. Er kunnen misschien woningen komen tussen de Weidelaan en Nieuweweg of op kleine, ongebruikte stukken grond.

Buitengebied/Korte Kerkpad

Hier is de vraag: Hoe moeten we met het landschap omgaan bij ontwikkelingen als de energietransitie, de groei van de recreatie en veranderingen in de agrarische sector? De waarde en toekomst van het landschap is iets waar de gemeente en inwoners over moeten praten.

Transferium

Er is veel interesse in dit gebied rondom de 'oksel' van de A4 en de N206. Bij de gemeente melden zich verschillende partijen die er een idee voor hebben. Om dat mogelijk te maken zou de gemeentewerf verplaatst moeten worden. Maar uitbreiding van de werf aan de Noordbuurtsehof is lastig in te passen. Er moeten keuzes gemaakt worden. En er moet een samenhangend plan komen voor het gebied.

Andere thema's hier zijn: het behouden van de waardevolle groene zone tussen de snelweg en de N206; het onderzoeken van een mogelijke lightrailverbinding richting Zoetermeer. Een verplaatsing van het verkeersknooppunt naar het zuiden is ook een idee: dit zou minder doorgaand verkeer over de N206 geven en daarmee minder geluidsoverlast.

In de laatste week van juni kregen alle inwoners van Zoeterwoude een sfeervolle ansichtkaart in de brievenbus. Daarop doet wethouder Ton de Gans een oproep: Denk via het inwonerspanel 'Zoeterwoude Denkt Mee' mee over de Zoeterwoudse Omgevingsvisie. Ook via de krant en via social media werden mensen gevraagd om mee te denken.

2021
30 juni
**Zomerse
ansichtkaart**



8 juli

**Dorpstour
Zoeterwoude-Dorp**

“Vind jij Zoeterwoude om van te houden?” Die vraag stelden we op donderdag 8 juli op de markt in Zoeterwoude-Dorp. We spraken met inwoners, ondernemers en bezoekers over hoe zij het leven in Zoeterwoude ervaren. Met stickers konden zij aangeven hoe ze de gemeente waarderen op het gebied van duurzaamheid, bereikbaarheid, economie, veiligheid, woningaanbod, leefomgeving en gezondheid. Ook nodigden we mensen uit voor het inwonerspanel ‘Zoeterwoude Denkt Mee’.

Hieronder vind je een overzicht van de meest genoemde punten in Zoeterwoude-Dorp.

- Ons kent ons, de gemoedelijkheid
- Groen
- Rust
- Prettige sfeer
- Vrienden en familie dichtbij
- Voorzieningen in de buurt
- Toegankelijke gemeentelijke organisatie



- Te weinig woningen voor jongeren en ouderen (ook voor levendigheid)
- Graag een beter beleid voor het dorpshart van Zoeterwoude-Dorp en meer ondersteuning voor ondernemers
- We willen beter betrokken worden bij ontwikkelingen in de gemeente. En een snellere reactie vanuit de gemeente.
- Wens voor een ontmoetingsplek voor jongeren.



Wat vind je van?

Op de foto rechtsboven zie je dat mensen de meeste onderwerpen goed beoordelen. Tijdens de gesprekken geven mensen wel aan dat het woningaanbod in Zoeterwoude beter kan.

Algemeen beeld

- Veel inwoners hebben de Ansichtkaart gehad en bekeken. Ze gaven aan de enquête ingevuld te hebben of dit nog te gaan doen.
- Sommige inwoners en ondernemers hadden twijfels over wat er met hun inbreng gedaan wordt. En ze vroegen zich ook af wat er met de mening van een kleinere groep mensen gebeurt.
- De dorpsstour werd door inwoners als positief ervaren; fijn dat ze betrokken worden.



2021
16 juli

Dorpstour Zoeterwoude-Rijndijk

“Vind jij Zoeterwoude om van te houden?” Die vraag stelden we op 12 juli in Zoeterwoude-Rijndijk bij de supermarkt. We spraken met inwoners en bezoekers over hoe zij het leven in Zoeterwoude ervaren. Met stickers konden zij aangeven hoe ze de gemeente waarden op het gebied van duurzaamheid, bereikbaarheid, economie, veiligheid, woningaanbod, leefomgeving en gezondheid. Ook nodigden we mensen uit voor het inwonerpanel ‘Zoeterwoude Denkt Mee’.

Hieronder lees je een overzicht van de meest genoemde punten in Zoeterwoude-Rijndijk.



- Veel kinderen om mee (op straat) te spelen
- Veel speeltuinen
- De school is dichtbij
- Lekker wonen
- Familie in de buurt, die er vaak al lang woont en/of blijft wonen
- Rustig
- Groen en duurzaam
- Dichtbij Leiden



- Niks te beleven voor jongeren
- Te weinig woningen. Mensen vertrekken naar Zoeterwoude-Dorp
- Te dure woningen. Voor starters onbetaalbaar
- Weinig voorzieningen (bejaardentehuis, creatieve plekken)
- Jammer dat Blokker en Xenos zijn verdwenen
- Minder gezellig dan Zoeterwoude-Dorp
- Er wordt te hard gereden (er zijn hier veel kinderen); de wijkagent is niet zichtbaar



Wat vind je van?

Hoge waardering voor de meeste onderwerpen, het woningaanbod kan duidelijk beter.

Algemeen beeld

- Opvallend veel kinderen op straat die het hier fijn vinden.
- Veel inwoners hebben de Ansichtkaart gehad en bekeken. Ze geven aan de enquête ingevuld te hebben of dit nog te gaan doen.
- De dorpsstour wordt door inwoners als positief ervaren; fijn dat ze betrokken worden.
- Enkele mensen gaven aan negatieve ervaringen met de gemeente te hebben.
- Er zijn verrassend veel mensen uit Zoeterwoude-Dorp. Ze komen een vriendje bezoeken, voor de supermarkt, het postkantoor en de speeltuinen.



Van 7 juli tot 1 augustus 2021 hebben we een onderzoek gedaan voor de omgevingsvisie van de gemeente Zoeterwoude. We vroegen hoe het nu gaat in de gemeente. En naar wensen en aandachtspunten voor de toekomst.

In totaal hebben 360 inwoners de vragenlijst ingevuld. Dat betekent dat dit onderzoek (statistisch) betrouwbaar is. Hiernaast vind je de samenvatting van de belangrijkste resultaten uit het onderzoek. Het hele rapport kun je bekijken op zoeterwoudedenktmee.nl.



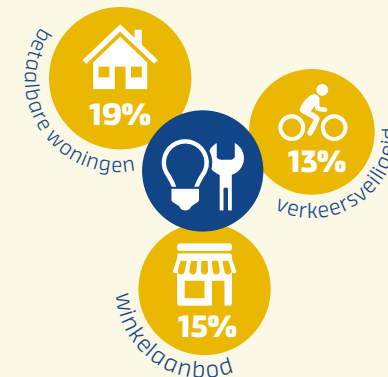
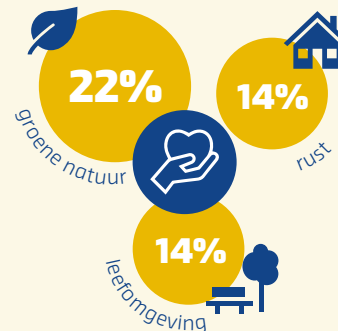
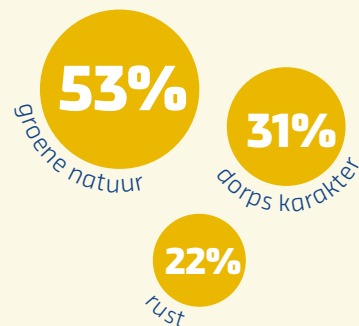
Movement
Onderzoek | Adviesring | Procesbegeleiding

2021
7 juli - 1 augustus

**Enquête
'Zoeterwoude
Denkt Mee'**

1 Wat kenmerkt Zoeterwoude?

- Welke drie woorden komen als eerste in je op als je aan Zoeterwoude denkt?
- Waarom vind jij Zoeterwoude om van te houden?
- Wat kan er beter in Zoeterwoude?

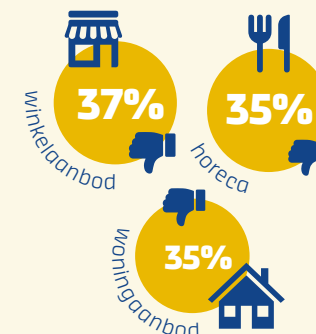
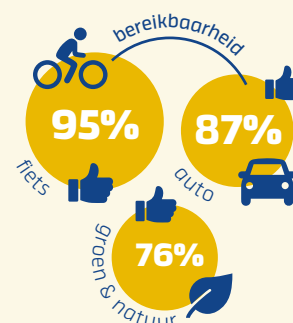


2 Hoe gaat het nu in Zoeterwoude?

- Wat voor rapportcijfer geef je het wonen en leven in Zoeterwoude?
- Hoe gaat het nu in Zoeterwoude als je kijkt naar de volgende onderwerpen?

De drie onderwerpen die het meest (zeer) goed gaan, zijn:

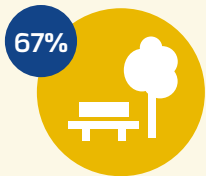
De drie onderwerpen die het meest (zeer) slecht gaan zijn:



3 Ons doel: een duurzame gemeente

Wat vind jij belangrijk voor een 'weids en groen Zoeterwoude'?

polderlandschap met zijn groene en open karakter



tot 35 jaar: 50%

65-74 jaar: 82%

Wat vind je belangrijk voor een 'ondernemend Zoeterwoude'?

actieve inwoners, verenigen en gemeente



tot 35 jaar: goede winkels, horeca en toeristische voorzieningen 57%

Wat vind je belangrijk bij 'sociaal Zoeterwoude'?

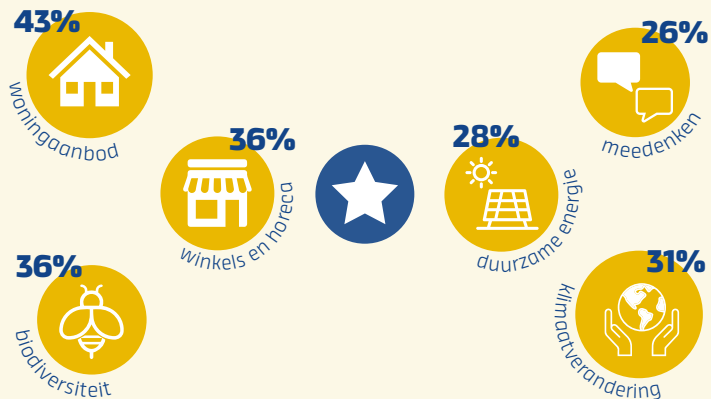
voldoende voorzieningen voor jong en oud



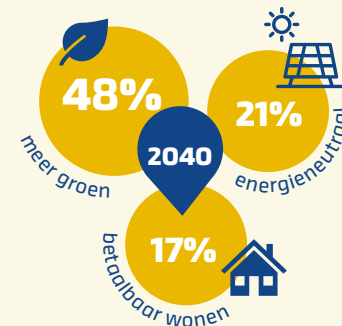
ouder dan 74: veel verbondenheid tussen mensen 47%

4 De toekomst van Zoeterwoude

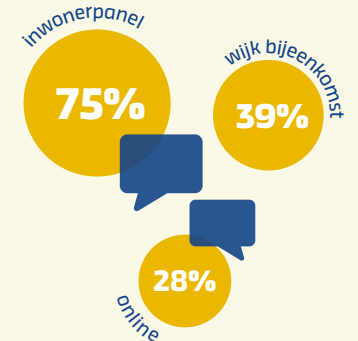
Aan welke onderwerpen moeten we in de toekomst meer aandacht besteden?



Als jij het mag zeggen: hoe ziet het wonen en leven in Zoeterwoude er dan uit in 2040?



Op welke manier wil jij de komende tijd meedenken over de omgevingsvisie?



De gemeente werkt samen met verschillende ketenpartners. Dit zijn organisaties die de gemeente ondersteunen vanuit hun specifieke kennis en vaardigheden. Bijvoorbeeld op het gebied van gezondheid, veiligheid en milieu. We vinden het belangrijk om deze partijen goed te betrekken bij de omgevingsvisie. Daarom zijn we met hen in gesprek gegaan. Aan medewerkers van de Veiligheidsregio, de Omgevingsdienst, het waterschap en GGD vroegen we: hoe staat de gemeente ervoor? Wat zijn opgaven en aandachtspunten? Wat moet een plek krijgen in de omgevingsvisie? En hoe willen jullie in het vervolg betrokken blijven? Hieronder vind je een verslag van de gesprekken.

2021
juli-aug

Gesprekken met ketenpartners

Veiligheidsregio Hollands Midden

Zoeterwoude is samen met 17 andere gemeenten onderdeel van de Veiligheidsregio Hollands Midden. Daarin werken politie, brandweer, GHOR (geneeskundige hulpverlening) en gemeenten samen aan onze veiligheid.

Op 26 juli 2021 gingen we met de veiligheidsregio in gesprek. Hieronder lees je de inbreng.

- De Veiligheidsregio stuurt een document naar de gemeente met de aandachtspunten voor de Zoeterwoudse Omgevingsvisie.
- Kenmerkend voor Zoeterwoude zijn de grote zorginstellingen, de afvalverwerkingsbedrijven, de grote boerderijen en Heineken. Vooral de bedrijven kunnen soms overlast veroorzaken.
- Belangrijke ontwikkelingen zijn: verduurzaming en de energietransitie. Ook klimaatadaptatie, het aanpassen aan het veranderde klimaat, is een aandachtspunt. Hierin kan de gemeente een regionale rol vervullen.
- De bereikbaarheid van Zoeterwoude voor brandweerwagens is beperkt. Hiervoor kunnen strengere regels worden opgenomen in het omgevingsplan.
- Zet in op een 'levende' visie: benoem hierin de principes die later in regels vastgelegd kunnen worden. Maar timmer het in de omgevingsvisie niet te veel dicht.
- De Veiligheidsregio wil blijven meedenken en in ieder geval reageren op (concept)stukken.

Hoogheemraadschap van Rijnland

Het Hoogheemraadschap van Rijnland is het waterschap dat in Zoeterwoude zorgt voor waterveiligheid, voor schoon en gezond water, voldoende water en waterzuivering. Het hoogheemraadschap en de gemeente werken al veel samen bij ruimtelijke vraagstukken. Dat is ook opgeschreven in een samenwerkingsagenda.

We gingen met het Hoogheemraadschap in gesprek: hoe zorgen we ervoor dat we de belangrijkste aandachtspunten voor water goed in beeld hebben voor in de omgevingsvisie?

Het Hoogheemraadschap vindt het belangrijk dat water als 'leidend principe' wordt benoemd in de omgevingsvisie. In het omgevingsplan kan dit worden uitgewerkt in regels. Daarnaast is 'klimaatadaptief bouwen' een belangrijk aandachtspunt. Dat betekent: zo bouwen dat gebouwen extreem weer (als gevolg van klimaatverandering) aankunnen. Ook is het belangrijk om de bodemdaling zoveel mogelijk af te remmen.

Het Hoogheemraadschap moet zorgen voor waterveiligheid in dit gebied. Hier moet de omgevingsvisie ook aandacht aan besteden. Water kan daarnaast een bijdrage leveren aan een goede en fijne leefomgeving in de gemeente.

Omgevingsdienst West-Holland

De Omgevingsdienst West-Holland werkt voor de gemeente Zoeterwoude, voor 11 andere gemeenten in de regio en voor de provincie Zuid-Holland. In Zoeterwoude werkt de dienst aan vergunningverlening, toezicht en handhaving op het gebied van het milieu. Op 26 juli 2021 gingen we met hen in gesprek. Zie hieronder hun inbreng:

- De omgevingsdienst beschikt over informatie die belangrijk kan zijn voor de omgevingsvisie.
- In Zoeterwoude spelen ontwikkelingen als de energietransitie en klimaatadaptatie. Een specifiek aandachtspunt is de bodemdaling.
- Bij het omgevingsplan speelt de precieze invulling van functies in het landschap een grote rol. De visie op de toekomst van het landschap moet een plek krijgen in de omgevingsvisie.
- Een aandachtspunt is de druk op het landschap en de verhouding tussen verschillende functies: natuur, landbouw, recreatie, wonen en energie.
- De luchtkwaliteit in de gemeente voldoet aan de Nederlandse normen. Je kan ook naar de normen van de WHO (World Health Organisation) kijken. Het is wel lastig voor de gemeente om dit zelfstandig op te pakken.
- De gemeente heeft geen geurbeleid. Dit onderwerp is wel belangrijk voor woningen vlakbij bijvoorbeeld agrarische bedrijven.
- De gemeente gebruikt een 'ja-mits'-kompas om te bepalen of bepaalde ontwikkelingen wenselijk zijn. De omgevingsdienst vindt het gebruik van dit kompas soms wat ingewikkeld.
- De omgevingsdienst wil meedenken en in ieder geval reageren op (concept)stukken.

GGD Hollands Midden

De GGD Hollands Midden beschermt, bewaakt en bevordert de gezondheid van de inwoners van de regio Hollands Midden. Daarvoor werkt ze samen met gemeenten in de regio, waaronder Zoeterwoude. Op 9 september gingen we met hen in gesprek.

Zie hieronder hun inbreng:

- De GGD en de gemeente werken al samen in een regionaal overleg over de Omgevingswet. Graag is de GGD betrokken bij het opstellen van de omgevingsvisie door mee te lezen. Ook denkt de GGD graag mee hoe gezondheid een belangrijke rol kan krijgen in de visie.
- Afgelopen tijd zijn de verschillende ketenpartners apart betrokken bij de omgevingsvisie. De GGD heeft goede ervaring met een overleg waarbij alle ketenpartners betrokken zijn. Daarom adviseert zij dit ook voor de omgevingsvisie van Zoeterwoude te organiseren.
- Aandachtspunten voor de gemeente zijn onder andere milieuoverlast (geluid en lucht) door de A4 en N11. Deze factor moet ook meegenomen worden bij gesprekken over mogelijke nieuwbouw vlakbij deze wegen.
- Ook wijst de GGD op het belang van tijdelijke woonvoorzieningen, bijvoorbeeld voor migranten of gezinnen na een scheiding.
- Het is belangrijk om bij de ontwikkeling van de gemeente te streven naar een balans tussen duurzaamheid, wonen en gezondheid.
- Om gezondheid echt een plek te geven in ruimtelijk beleid is het belangrijk om concreet te zijn in de omgevingsvisie. Er zijn 'haakjes' nodig in de visie om de ambitie waar te kunnen maken. De GGD denkt hier graag over mee.



2021

okt-nov

Gesprekken met organisaties

In de gemeente en in de regio zijn veel organisaties, ondernemers en verenigingen actief. Deze organisaties weten op verschillende vlakken wat er speelt in de gemeente. Daarom hebben we ze via een enquête en via telefonische interviews een aantal vragen voorgelegd. Hiernaast vind je een overzicht van de betrokken partijen en een samenvatting van hun antwoorden.

Enquête

Organisaties die de enquête hebben ingevuld:

- Agrarische natuurcoöperatie De Groene Klaver
- Bibliotheek Rijn en Venen
- Centrum voor Jeugd en Gezin
- De Zonnebloem, afdeling De Driesprong
- Heineken Groene Cirkels
- IVN Leidse regio
- Kwadraad maatschappelijk werk
- Stichting Het Zuid-Hollands Landschap
- Stichting Kinderopvang Zoeterwoude
- Weidevogelgroep Zoeterwoude

Samenvatting antwoorden:

1. Wat gaat vanuit uw perspectief nu goed in Zoeterwoude?

De organisaties waarderen de aandacht voor natuur en landschap in de gemeente. Het landschap heeft kwaliteit en wordt goed beschermd. Ook wordt er werk gemaakt van biodiversiteit (een diversiteit aan planten en dieren) en worden boeren hierbij betrokken. Deelnemers zijn blij met het duurzame beleid van de gemeente. De gemeente neemt veel initiatief op dit gebied en is bijvoorbeeld goed bezig met afvalscheiding.

In Zoeterwoude zijn er goede verbindingen tussen inwoners, organisaties en de gemeente. Er zijn korte lijnen en de gemeente is betrokken bij ontwikkelingen.

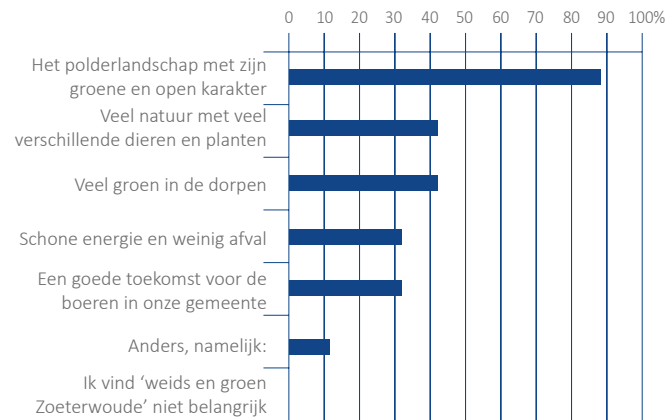
2. Wat gaat er minder goed in Zoeterwoude: waar vraagt u aandacht voor?

Deelnemers noemen verschillende punten over het landschap. De landbouw kan soms leiden tot minder biodiversiteit in het landelijk gebied. Sommige agrariërs hebben in hun bedrijf juist wel veel aandacht voor biodiversiteit en duurzaamheid. Ook vragen mensen om het behoud van natuur en landschap bij ruimtelijke ontwikkelingen.

Deelnemers vragen om meer aandacht voor kinderen en jongeren. Er is vooral weinig zicht op jongeren die naar het middelbaar onderwijs gaan.

De gemeentelijke organisatie is klein en toegankelijk. Sommige deelnemers vinden dat de gemeente hierdoor soms te weinig kennis heeft. Ook vragen mensen aandacht voor steun en aanmoediging van natuurvrijwilligers. Hoe kan je bewoners verantwoordelijk maken voor groen?

3.A. Wat vindt u als organisatie belangrijk bij 'weids en groen' Zoeterwoude? (Maximaal 3 antwoorden)



B. Toelichting op antwoord

Volgens veel mensen draagt groen bij aan een gezondere leefomgeving. Het is daarom belangrijk. Sommige mensen willen het 'weidse en groene' versterken. Bijvoorbeeld door natuurinclusieve landbouw: landbouw met veel aandacht voor de natuur. Zij streven naar toekomstbestendige boerenbedrijven, waarbij de boer een goed inkomen kan verdienen en het landschap rijk is aan planten en dieren.

4.A. Wat vindt u als organisatie belangrijk bij 'ondernemend en sociaal' Zoeterwoude? (Maximaal 3 antwoorden)



B. Toelichting op antwoord

Een deelnemer benoemt dat een aantrekkelijk landschap bijdraagt aan de sociale verbondenheid en betrokkenheid. En dat het gevoel van verbondenheid ook bijdraagt aan meer zorg voor de leefomgeving. In en rond Zoeterwoude zetten veel mensen zich als vrijwilliger in voor hun groene omgeving, bijvoorbeeld bij landschapsonderhoud en bescherming van boerenlandvogels.

5. Welke onderwerpen moeten we in de omgevingsvisie voldoende aandacht geven? En waarom?

Deelnemers vragen aandacht voor verbinding tussen inwoners. Sommigen inwoners hebben behoefte aan meer sociaal contact. Het is ook belangrijk dat jong en oud elkaar vinden. Het moet 'Zoeterwouds' blijven: leefbaar, in een groene omgeving, waarbij mensen centraal staan.

Ook vragen deelnemers aandacht voor natuurbehoud, het open houden en het beschermen van de kwaliteiten van het landschap. Ook natuurontwikkeling en het verbeteren van de kwaliteit van de natuur zijn belangrijk. Bijvoorbeeld met een goed beheer van bermen en sloten. Er moet een goede balans gevonden worden tussen succesvol agrarisch ondernemerschap en een sterke natuur. Ook is het belangrijk dat jong en oud de natuur en het landschap kunnen beleven.

6. Als u het mag zeggen, hoe ziet Zoeterwoude er dan uit in 2040?

Als het aan de deelnemers ligt, heeft de gemeente in 2040 zijn zelfstandigheid en dorpse, sociale en landelijke karakter behouden. Inwoners zijn gezond en gelukkig en weten elkaar te vinden. Kwetsbare inwoners ontvangen de steun die ze nodig hebben.

De agrarische sector is vitaal en natuurinclusief en is nog altijd de 'drager van het landschap'. Het buitengebied en ook de dorpen zijn rijk aan natuur. Voor inwoners, werkenden en bezoekers zijn er goede voorzieningen, zoals goede verbindingen met het openbaar vervoer.

Telefonische interviews

Personen en organisaties:

- Agrariër (lid van LTO)
- Basisschool Het Avontuur
- BIZ Grote Polder
- De Huurderij
- Gebiedscoöperatie Groener Zoeterwoude
- Jongerenadviesraad
- Rijnke Boulevard
- RK Bernardusschool
- Rijnhart Wonen
- Stichting Kunst en cultuur Zoeterwoude
- Wijkagent
- Zoeterwoude Duurzaam 2030
- Stichting Oud Zoeterwoude

Ruimtelijke kwaliteit en natuurlijke leefomgeving

Veel organisaties benoemen de kwaliteit en het belang van landschap en natuur.

Zo werken BIZ Grote Polder en de Rijnke Boulevard aan vergroening van het terrein. Dit draagt bij aan de uitstraling en beleving van deze gebieden. Ook zorgt groen voor minder hitte op de bedrijventerreinen. Dat draagt bij aan de gezondheid.

In het buitengebied zorgen agrariërs voor het behoud van het kenmerkende (cultuur)landschap. Volgens een agrariër kunnen boeren de natuur daarbij versterken. Bijvoorbeeld door slootkanten en bermen te beheren met oog voor biodiversiteit. Hij vindt het belangrijk om na te denken hoe hiermee ook geld verdiend kan worden. Ook geeft hij aan dat de landbouwgrond in de gemeente erg vruchtbaar is. De grond is nodig om voedsel te produceren. Daarom zou er geen landbouwgrond moeten verdwijnen.

Zoeterwoude heeft, met haar kenmerkende landschap en linten (onder andere monumentale boerderijen), veel cultuurhistorie. Volgens de Stichting Kunst en Cultuur Zoeterwoude kan deze beter zichtbaar gemaakt worden, bijvoorbeeld met informatiebordjes. Het is belangrijk dat het bijzondere landschap bereikbaar en beleefbaar is voor inwoners en bezoekers. Verkeersoverlast is een aandachtspunt.

In de dorpen kan het weidse en groene karakter van de gemeente meer beleefbaar gemaakt worden. Als er nieuwbouw komt aan de randen van de dorpen, vinden verschillende organisaties het belangrijk dat dit goed in het landschap past.

Duurzaamheid

Veel organisaties zijn actief bezig met verduurzaming. Het inwonerinitiatief Zoeterwoude Duurzaam 2030 adviseert en ondersteunt inwoners al tien jaar bij verduurzaming. En vanuit Gebiedscoöperatie Groener Zoeterwoude werken inwoners in werkgroepen en projecten aan een duurzaam Zoeterwoude. Komende tijd zal de coöperatie ook het gesprek met de samenleving voeren over grootschalige opwek van energie.

Rijnhart Wonen is bezig om (met proefprojecten) woningen te verduurzamen. Ook stimuleren zij huurders om zelf aan de slag te gaan met klimaatadaptatie, het aanpassen aan het veranderende klimaat.

Op bedrijventerrein Grote Polder wordt (met het project Klimaatbestendig Zoeterwoude-Rijndijk) gewerkt aan klimaatadaptatie. Ook doen verschillende ondernemers mee aan een duurzaam energiecollectief op het bedrijventerrein. Daarnaast zijn verschillende bedrijven bezig met het verduurzamen van hun werkzaamheden. De Grote Polder wil zich presenteren als een bedrijventerrein voor duurzame bedrijven. Bedrijven kunnen zo ook kennis uitwisselen over duurzaamheid. Ook veel agrariërs in de gemeente zetten zich in voor verduurzaming van hun bedrijf. De Gebiedscoöperatie Groener Zoeterwoude wil hier met een werkgroep een bijdrage aan leveren.

Verschillende organisaties vinden het belangrijk dat nieuwe gebouwen duurzaam zijn. Een aandachtspunt vanuit de Bernardusschool is dat verduurzaming wel iets op moet leveren voor de eigenaar of gebruiker. Verduurzaming brengt kosten met zich mee. En er zijn naast duurzaamheid meer zaken van belang. Hier moet een balans in komen.



Leefbaarheid

Organisaties en ondernemers in Zoeterwoude dragen ieder op hun manier bij aan de leefbaarheid in de gemeente. De bedrijven en winkels zorgen voor het winkelaanbod en werk, soms tot ver in de omtrek. Scholen en verenigingen brengen inwoners bij elkaar. Ze dragen bij aan gezondheid, ontwikkeling en vermaak. Zo wordt door Kunst en Cultuur Zoeterwoude al jaren een kunstroute georganiseerd, die veel inwoners aanmoedigt om zelf aan de slag te gaan met kunst. En via de historische vereniging Oud Zoeterwoude komen inwoners in contact met elkaar en blijft de geschiedenis van de gemeente levend.

Verschillende organisaties maken zich hard voor prettig wonen en een prettige leefomgeving. Aandachtspunt is: voldoende, betaalbare woningen, vooral in Zoeterwoude-Dorp. Rijnhart Wonen en De Huurderij vinden het belangrijk dat de doelstelling van de gemeente voor sociale huur (35%) ook echt gerealiseerd wordt. Jongeren komen nu lastig aan een woning en trekken daarom soms ook weg uit de gemeente. Hierdoor staan dan ook voorzieningen onder druk. Daarom moeten er voor jongeren betaalbare woningen zijn. Ook is het belangrijk dat de openbare ruimte prettig en veilig is voor jong en oud. Toegankelijk voor ouderen en met voldoende speelplekken voor kinderen.

Een deelnemer benoemde dat verschillende type woningen belangrijk zijn. Bijvoorbeeld een woonvorm waar jongeren en ouderen samenwonen. Dit kan een goede manier zijn om de sociale verbondenheid te benutten en versterken. Voor de groepen met de hoogste woningnood, zoals jongeren en statushouders, zijn tijdelijke tiny houses (kleine huizen) misschien een oplossing. Ook de bouwkosten van woningen is iets om naar te kijken. Bijvoorbeeld door slim gebruik te maken van onderdelen die vooraf in elkaar gezet worden.

De openbare gebouwen in de gemeente worden goed gebruikt door verenigingen en organisaties. Multifunctioneel centrum De Buitenplaats en de Bernardusschool zijn bijvoorbeeld overdag en 's avonds een ontmoetingsplaats voor inwoners. Organisaties vragen aandacht voor een ontmoetingsplaats en activiteiten voor jongeren. In het verleden zorgden ontmoetingsplaatsen voor jongeren vaak voor overlast. Het is volgens de Jongerenadviesraad en de wijkagent belangrijk om samen met jongeren te bekijken wat er voor hen gemaakt kan worden. Dan moeten we wel rekening houden met de overlast voor de omgeving.

Een belangrijk aandachtspunt is ook het behoud van voorzieningen en het voortbestaan van verenigingen. Bijvoorbeeld door een betere uitstraling van winkels. Stichting Kunst en Cultuur heeft een suggestie: een beter overzicht van (culturele) activiteiten in het dorp. Zo is iedereen op de hoogte van wat er georganiseerd wordt!

Rondom de Bernardusschool kan de verkeersveiligheid beter. Het is nu vaak erg druk met verkeer, wat tot onveilige situaties leidt voor kinderen. Ook de verkeersveiligheid op de Hoge Rijndijk moet beter.

Economie

Veel bedrijven in Zoeterwoude vervullen een belangrijke rol in de regionale economie. Zij vinden het belangrijk dat deze bedrijven een plek kunnen houden op bedrijventerrein Grote Polder. BIZ Grote Polder en Rijnkeke Boulevard zetten zich in om aantrekkelijk te blijven voor bedrijven en klanten. Bijvoorbeeld door marketing, verduurzaming en vergroening.

De trein tussen Leiden en Utrecht loopt langs de N11. Deze gaat in de toekomst vaker rijden. De kruising van het spoor met de Burgemeester Smeetsweg is gelijkvloers. Hier is nu al vaak oponthoud. Voor de bereikbaarheid van de Rijnkeke Boulevard en de bedrijventerreinen is het belangrijk dat deze kruising ongelijkvloers wordt (met een tunnel of brug). Daarnaast is het voor de Rijnkeke Boulevard – vooral voor het personeel – fijn als de bus vaker zou rijden.



Draagvlak en samenwerking

Veel organisaties zijn te spreken over de korte lijntjes die er zijn met de gemeente. De gemeente is laagdrempelig en snel bereikbaar. Je hoeft geen lange, formele procedures te doorlopen. Dit maakt het gemakkelijk om dingen aan te kaarten.

Inwoners van Zoeterwoude zijn betrokken. Ze zetten zich in: voor elkaar en voor de leefomgeving. Hierbij nemen inwoners regelmatig initiatief om dingen zelf te regelen. In Zoeterwoude helpen inwoners elkaar bijvoorbeeld via Duurzaam Zoeterwoude 2030 bij verduurzaming.

Ook veel organisaties in Zoeterwoude zijn actief en betrokken. Ze weten wat er speelt onder inwoners. Zo is de wijkagent tijdens zijn ronde door de gemeente een aanspreekpunt en gaat hij het gesprek aan met inwoners. De gemeente of andere partijen gaan daarna aan de slag met wat de wijkagent aangeeft.

Er zijn veel maatschappelijke initiatieven en organisaties in de gemeente die samenwerken. Ook maken ze gebruik van elkaars gebouwen. Bijvoorbeeld de scouting en EHBO: zij gebruiken het schoolgebouw van de Bernardusschool. Op sommige vlakken kan de samenwerking tussen partijen nog beter. Bijvoorbeeld in het contact met jongeren.

Kenmerkend voor Zoeterwoude is de onderlinge verbondenheid en het maatwerk in het contact met inwoners. De wijkagent weet wat er speelt, vervult een sociale functie en hoeft meestal geen 'politie te spelen'. En De Huurderij waardeert de menselijke benadering van de woningcorporatie in het contact met inwoners. Dit is een waarde die belangrijk is om in de toekomst te behouden.

Voor de toekomst vinden organisaties het belangrijk dat de gemeente goed blijft luisteren naar de samenleving. En dat zij zorgvuldig communiceert over ontwikkelingen in de gemeente. Nu gebeurt het nog weleens dat inwoners niet, of pas laat, op de hoogte zijn van projecten en processen. Ook kan de gemeente initiatieven en aandachtspunten vanuit de samenleving soms actiever oppakken.

Gezondheid en welzijn

Organisaties in Zoeterwoude dragen soms bij aan de gezondheid van inwoners. De scholen geven bijvoorbeeld aandacht aan gezonde voeding. De leerlingenraad van basisschool Het Avontuur maakte hierover een boekje en verstuurde dat naar de ouders.

Sommige organisaties vragen aandacht voor de psychische gezondheid van jongeren. En voor de groeiende eenzaamheid (van ouderen). Verschillende activiteiten in de gemeente brengen jong en oud samen. Kinderen van basisschool Het Avontuur gaan bijvoorbeeld vaak langs bij ouderen in verzorgingstehuis Emmaus. Verschillende partijen hebben contact met jongeren, zoals de wijkagent en de Jongerenadviesraad. Een jongerenwerker kan helpen om nog beter in te spelen op wat jongeren nodig hebben.

Rijnhart Wonen vraagt aandacht voor (het ondersteunen van) kwetsbare inwoners in de gemeente. Deze groep lijkt groter te worden. Tegelijkertijd is sociale en psychische problematiek vaak niet direct zichtbaar. Actieve organisaties, verenigingen en inwoners kunnen een belangrijke rol vervullen in het signaleren van problemen en het ondersteunen van inwoners. Zo is Rijnhart wonen bezig met 'tussenvormen' van woningen, bijvoorbeeld voor daklozen. Volgens deze organisaties heeft de gemeente ook een rol om deze inwoners goed te ondersteunen.

In gesprek over de ontwerp-omgevingsvisie

Begin 2022 was de ontwerp-omgevingsvisie klaar. We hebben deze gemaakt met inbreng van inwoners, ondernemers, organisaties en andere overheden waar de gemeente mee samenwerkt.

We plaatsten de ontwerp-omgevingsvisie op onze website en nodigden inwoners, ondernemers en organisaties uit om erop te reageren. Dat kon op verschillende manieren:

- Tijdens de dorpsstour
- Via een inloop
- Voor regionale partijen in een online gesprek
- Voor organisaties in een werksessie
- Voor kinderen tijdens een activiteit op de basisscholen
- Via het inwonerpanel 'Zoeterwoude denkt mee'

Het was ook mogelijk om een zienswijze in te dienen op de ontwerp-omgevingsvisie. Deze zienswijzen en een reactie van de gemeente vind je in een apart document: de 'Nota van Beantwoording'.

We brachten de ontwerp-omgevingsvisie onder de aandacht via sociale media, berichten in de krant en via flyers. Mensen die zich voor het inwonerpanel hebben aangemeld, kregen ook een persoonlijke e-mail.

Op de volgende pagina's vind je een verslag van de verschillende activiteiten en de opbrengsten.

We gingen met de bakfiets op stap in Zoeterwoude-Rijndijk en in Zoeterwoude-Dorp. Op twee panelen stond een samenvatting van de omgevingsvisie en was er ruimte om te reageren. Ook konden mensen mondeling hun reactie geven. Veel inwoners namen de tijd om met ons in gesprek te gaan. Mensen met minder tijd gaven we een flyer om online mee te denken.

Veel mensen konden zich vinden in belangrijke punten uit de omgevingsvisie, vooral:

- Het groene landschap behouden.
- Groen behouden en meer groen in de dorpen (ook vanwege klimaatverandering).
- Meer en compacte woningen voor starters en senioren.
- Toegankelijke voorzieningen, levendige centra en een gevarieerd winkelaanbod.
- Verduurzaming van woningen en bedrijventerreinen (bijvoorbeeld mogelijkheden om gezamenlijk te verduurzamen).

Ze brachten ook een paar 'nieuwe' wensen in:

- Genoeg speeltuinen.
- Goede verbindingen tussen Dorp en Rijndijk (sociaal en ruimtelijk, openbaar vervoer).

Deze wensen geven we nog een plek in de omgevingsvisie.

2022
14 maart
Dorpsstour



2022

22 maart

Gesprek met regionale partijen

Zoeterwoude is onderdeel van een regio waarin veel samengewerkt wordt. Daarom organiseerden we op 22 maart een online gesprek voor buurgemeenten en de provincie Zuid-Holland. De gemeenten Leiden, Zoetermeer en Leiderdorp waren uiteindelijk aanwezig.

De aanwezige partijen benoemden dat de omgevingsvisie helder verwoord en verbeeld is. De visie is inzichtelijk voor inwoners en sluit goed aan bij Zoeterwoude en bij de afspraken in de regio.

Verder bespraken we de volgende onderwerpen:

- Alle gemeenten hebben te maken met ontwikkelingen die om ruimte vragen (zoals het opwekken van duurzame energie en nieuwbouw). Tegelijk is het ook belangrijk om het open landschap te behouden. Daarom moeten er keuzes gemaakt worden over de inrichting van de gemeente en het omgaan met ruimtelijke ideeën en plannen. In een omgevingsvisie wil je ruimte geven en een richting aangeven voor de ontwikkeling van de gemeente. De Agenda Ruimtelijke Opgaven Zoeterwoude (ROZ) kan goed helpen om daarna preciezere keuzes te maken. En Zoetermeer werkt via een strategische agenda ruimtelijke keuzes verder uit. Ook is het belangrijk om regionaal dit soort onderwerpen en processen te bespreken. Daarom is het goed om ook in contact te blijven over de ROZ. Als de ROZ verder uitgewerkt is wordt hier een gesprek voor ingepland.
- Het nog beter samenwerken tussen collega's die werken aan maatschappelijke thema's en collega's die werken aan ruimtelijke thema's kan veel opleveren. Dit kan ook een plek krijgen in de uitwerking van een omgevingsvisie en dus bijvoorbeeld in de ROZ. Hier kunnen de gemeente en provincie nog verder over praten.
- Goed omgaan en rekening houden met de bodem wordt steeds belangrijker. Bijvoorbeeld vanwege het overstappen naar duurzame energie, waarbij de bodem vaak gebruikt wordt. Veel gemeenten zoeken nog hoe dit een plek kan krijgen in hun omgevingsvisie en ander beleid. Gemeente Leiden en Zoetermeer zijn betrokken bij de City Deal Openbare Ruimte waarbij het onderwerp bodem veel aandacht krijgt. Het is goed om ook over dit onderwerp ervaringen uit te wisselen.

- Er is eerder een gesprek geweest over de omgevingsvisie met alle gemeenten in de regio. Nu de omgevingsvisies van Leiderdorp en Zoeterwoude bijna klaar zijn is het een goed moment voor een vervolgesprek.



2022
29 maart

Inloop in De Eendenkooi

Op 29 maart organiseerden we van 17:00 tot 19:00 uur een inloop in De Eendenkooi. Belangstellenden konden panelen bekijken met informatie over de omgevingsvisie. Ook waren er twee geprinte versies van de ontwerp-omgevingsvisie aanwezig. Daarnaast waren er medewerkers van de gemeente aanwezig om de visie toe te lichten en eventuele vragen te beantwoorden.

Er kwam een klein aantal inwoners langs om over de visie in gesprek te gaan of om de informatie te bekijken. Een paar mensen waren kritisch. Zij gaven aan dat ze niet tevreden zijn over de manier waarop de gemeente inwoners betrekt bij verschillende plannen en beleid. Daarnaast maakten zij zich zorgen over de ontwikkelingen in Rijndijk. Zij zien graag dat Rijndijk dorps blijft en dat de sociale verbondenheid sterk blijft. Ook zien ze vanuit de gemeente graag meer inzet om Rijndijk te verbeteren. Bijvoorbeeld de inrichting van de Hoge Rijndijk of de ontwikkeling van De Eendenkooi.

We hebben deze mensen uitgenodigd om hierover een zienswijze in te dienen. Dat hebben zij gedaan. De zienswijze en het antwoord van de gemeente hierop, vind je in de 'Nota van Beantwoording'.



Om 29 maart was er om 19:30 uur een werksessie voor (lokale) organisaties. In de gemeente zijn veel organisaties en verenigingen actief. Deze partijen hebben we in 2021 ook al uitgenodigd, om via een enquête of telefonisch interview hun inbreng te geven over de omgevingsvisie. Deze organisaties hebben we opnieuw uitgenodigd om de ontwerp-omgevingsvisie te bespreken.

2022
29 maart

Werksessie organisaties

De volgende organisaties/personen waren aanwezig:

- Rijneke Boulevard
- Heineken
- Wijkagent
- Agrariër actief bij Groene Klaver
- Agrariër en voorzitter LTO Noord, afdeling Rijn- en Vlietlanden
- Weidevogelgroep Zoeterwoude
- Rijnhart Wonen
- Voetbalvereniging SJZ (2x)

De aanwezigen konden zich vinden in veel punten uit de omgevingsvisie, vooral:

- De aanpak om initiatieven en ontwikkelingen samenhangend – met het Zoeterwoudse kompas – te benaderen en te beoordelen.
- Het doel om de agrarische sector te behouden in de gemeente.
- De ruimte die de omgevingsvisie uitstraalt: dingen mogelijk maken.

Verder werden de volgende punten benoemd:

- Het is een visie voor 2040, dat is nogal ver weg in de tijd. Wat benoem je wel en niet? Waar zitten we straks aan vast?
Antwoord: de visie benoemt wat we op hoofdlijnen belangrijk vinden. Je kan en wil nu niet over alles beslissen. Daarom is een afweging nodig per initiatief. Dat is de functie van het kompas. Ook is het belangrijk om de omgevingsvisie actueel te houden.
- Er zijn in de gemeente weinig mogelijkheden om sociale woningen te bouwen.
Antwoord: hierover willen we graag in gesprek met de woningcorporatie.

- Er is zit spanning tussen meer bouwen in Zoeterwoude-Dorp en het behouden van het landschap. Hoe maak je daar keuzes in? De visie benoemt het behouden van het landschap. Maar wil je het landschap ook versterken?
Antwoord: dat kunnen we inderdaad iets sterker opschrijven, niet alleen behouden maar ook versterken.
- Hoe ga je om met nieuwe ontwikkelingen in het landschap? Een brug aanleggen in het landschap is bijvoorbeeld op dit moment lastig, omdat er strenge regels zijn over ruimtelijke kwaliteit.
Antwoord: het Zoeterwoudse kompas kan helpen om dit gesprek te voeren. Bijvoorbeeld: hoe kan de brug aansluiten bij ruimtelijke kwaliteit en hier mogelijk zelfs een bijdrage aan leveren? Door het kompas te gebruiken vindt een goede afweging plaats, bijvoorbeeld tussen ruimtelijke en economische belangen. Ook wordt het uitgangspunt van ruimte bieden en 'dingen mogelijk maken' vertaald naar de regels van het omgevingsplan.
- Wat verstaan we onder 'meer biodiversiteit'? Het streven naar meer biodiversiteit kan bijvoorbeeld op gespannen voet staan met het voortbestaan van weidevogels in de gemeente.
Antwoord: we vinden het belangrijk om hier zorgvuldig mee om te gaan en met elkaar goed te bekijken wat de gevolgen zijn van een initiatief.
- Het is belangrijk om voedselvoorziening in de buurt te houden, ook vanwege internationale ontwikkelingen zoals de oorlog in Oekraïne. Voor een groene en duurzame gemeente is meer natuur- en voedselonderwijs nodig. Dat leidt tot meer bewustzijn en andere levensstijl.
Antwoord: hier zijn al mooie voorbeelden van in de gemeente. En ook de omgevingsvisie beschrijft het belang van voedselvoorziening dichtbij huis.

- Hoe verhoudt de omgevingsvisie zich tot gemeente-overstijgend beleid en omgevingsvisies van andere gemeenten?
Antwoord: de omgevingsvisie is zelfbindend, dus de gemeente moet zich eraan houden. Je kunt andere overheden niet ter verantwoording roepen vanuit de omgevingsvisie, net als andere gemeentelijke omgevingsvisies dat niet kunnen voor Zoeterwoude. Uiteraard stemmen we wel af.
- Wat verstaan we onder duurzaam? Iedereen kan daar iets anders onder verstaan.
Antwoord: duurzaamheid is concreet gemaakt in de omgevingsvisie met speerpunten. In het duurzaamheidsbeleid en omgevingsplan benoemen we de details. Ook willen we - binnen de definitie van het duurzaamheidsbeleid - initiatiefnemers ruimte bieden om zelf invulling te geven aan verduurzaming.
- Bodemdaling is een probleem. Bij het omgaan met bodemdaling is het belangrijk om het waterschap te betrekken.
- Waarom wordt alleen een hoger waterpeil genoemd als oplossing? Vaak werkt dat niet om het probleem op te lossen. Onderwaterdrainage is een goede optie.
Antwoord: we bekijken of we de omschrijving in de omgevingsvisie hier op aanpassen.
- Heb aandacht voor parkeerruimte bij nieuwe ontwikkelingen. Met name bij verdichting. Dat speelde ook bij uitbreiding van het sportpark. Maar hier zijn inmiddels afspraken over gemaakt.
- Wordt geestelijke gezondheidszorg ook genoemd bij geestelijke gezondheid? Een groot gedeelte van de oproepen van de wijkagent gaat om verwarde personen.
Antwoord: dit gaan we nakijken.

Wethouder Ton de Gans vertelde over zijn werk als wethouder én over de omgevingsvisie. Maar vooral kwamen de leerlingen aan het woord. Door het gooien van een dartpijl bepaalden zij het gespreksonderwerp, zoals duurzaamheid, wonen of gezondheid. En ze plakten met een sticker hun droom voor Zoeterwoude op.

De kinderen vertelden dat ze vaak sporten in Zoeterwoude en dat je uit veel verschillende sporten kunt kiezen. Ook vonden ze het belangrijk dat er genoeg speeltuinen in de buurt zijn en dat je daar veilig kunt komen. En de leerlingen vinden het fijn dat sommige plekken in de dorpen en het landschap heel groen zijn. Als het aan hen ligt worden de dorpen nóg groener en gaan we samen aan de slag om afval op te ruimen.

Hieronder zie je een overzicht van de punten per thema die genoemd werden:

Ruimtelijke Zoeterwoude

Favoriete plekken: de polder, eigen huis en groene plekken.

Andere ideeën:

- Minder afval op straat. Bijvoorbeeld door meer afvalbakken en samen afval op te ruimen.

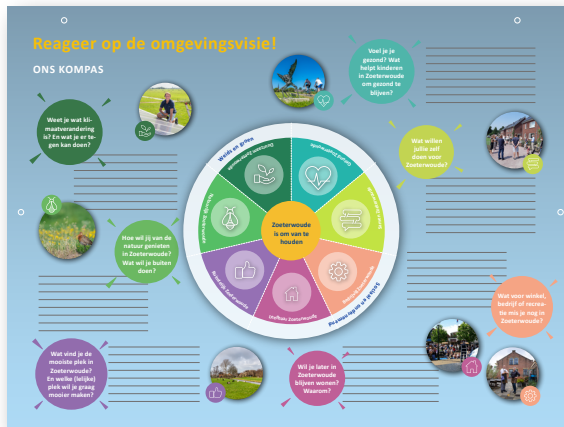
Leefbaar Zoeterwoude

Dingen die ook in de visie staan:

Opknappen centrum in Zoeterwoude-Dorp.



2022
1 april
In gesprek met de
leerlingen



Andere ideeën:

- Meer winkels.
- Een (gratis) game hall.
- Meer verkeersborden die de maximumsnelheid aangeven (Rijndijk).
- Verkeersveiligheid verbeteren in Rijndijk, bijvoorbeeld door meer oversteekplaatsen.
- Geluidsoverlast door verkeer beperken.

Duurzaam Zoeterwoude

Dingen die ook in de visie staan:

- Energie besparen, duurzame energie opwekken en gebruik (bijvoorbeeld door windturbines).

Andere ideeën:

- Minder plastic gebruiken in winkels.
- Zorgen dat mensen vaker gaan wandelen in plaats van de auto pakken.

Natuurlijk Zoeterwoude

Dingen die ook in de visie staan:

- Blij met het landschap, bijvoorbeeld om in te fietsen.
- Meer groen en natuur (zoals in Verde Vista).

Andere ideeën:

- Kunnen spelen in de weilanden.

Gezond Zoeterwoude

Dingen die ook in de visie staan:

- Je kunt veel verschillende sporten doen.

Andere ideeën:

- Meer mogelijkheden om te sporten (zoals een sportschool).
- Een speeltuin voor oudere kinderen.
- Beter onderhoud van sommige speeltuinen.
- Meer (groene) speeltuinen vlakbij huis die veilig bereikbaar zijn (zoals een skatepark, skeelerbaan, trapveldjes en hockeyveldjes).
- Zorgen voor lekker gezond voedsel zodat mensen geen ongezonde dingen eten.

Samen Zoeterwoude

Dit willen kinderen graag (samen) doen:

- Zelf groen toevoegen (bomen en moestuintjes) en onderhouden
- Samen afval opruimen op straat



Van 8 maart tot 4 april konden inwoners de tweede enquête voor de omgevingsvisie invullen via het inwonerpanel. De bestaande leden van het inwonerpanel kregen een uitnodiging om deel te nemen. Ook nodigden we andere inwoners uit om de vragenlijst in te vullen en lid te worden van het inwonerpanel.

In de vragenlijst lichtten we de omgevingsvisie toe en vroegen deelnemers om een reactie: is de visie herkenbaar? En zijn er nog aanvullingen? In totaal hebben 159 inwoners de vragenlijst ingevuld. Daarmee kunnen we met een betrouwbaarheid van 95% uitspraken doen over alle inwoners van Zoeterwoude.

Hierna vind je de samenvatting van de resultaten. Het complete rapport kun je bekijken op <https://www.zoeterwoude.nl/omgevingsvisie>.



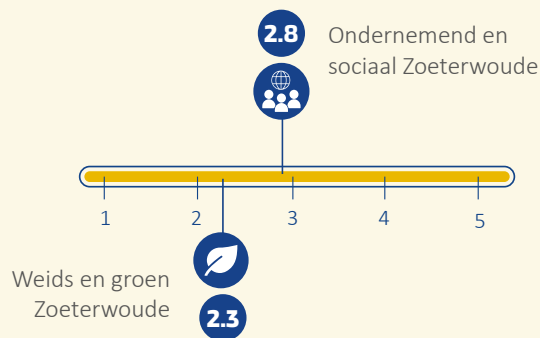
2022
8 maart -
4 april

Enquête
'Zoeterwoude
Denkt Mee'

Zoeterwoudse kernwaarden

- Hoe herkenbaar vind je de volgende kernwaarden?

1: Heel herkenbaar, 5: Helemaal niet herkenbaar



Zoeterwoudse regels

- Hoe belangrijk vind je de volgende regels?

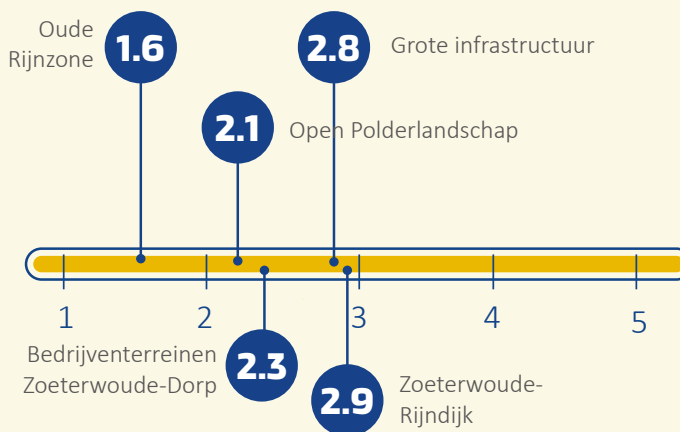
1: Heel belangrijk, 5: Helemaal niet belangrijk



Visie per gebied

- Ben je het eens met de richting die we op willen gaan?

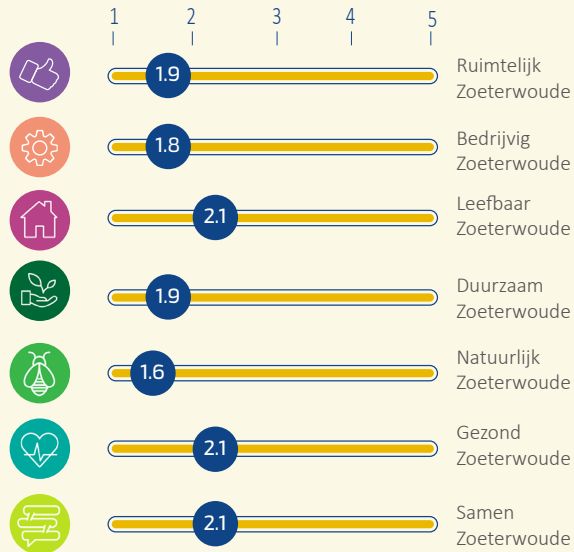
1: Helemaal mee eens, 5: Helemaal mee oneens



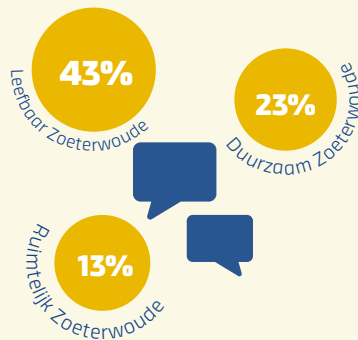
Thema's

● Ben je het eens met de speerpunten?

1: Helemaal mee eens, 5: Helemaal mee oneens



● Als jij het voor het zeggen hebt, met welk thema moeten we dan (samen) als eerste aan de slag?



Samenvatting

De kernwaarden zijn herkenbaar

De kernwaarden “Weids en groen Zoeterwoude” en “Ondernemend en sociaal Zoeterwoude” worden als relatief herkenbaar beoordeeld, waarbij “Weids en groen Zoeterwoude” herkenbaarder is

Zoeterwoude regels zijn belangrijk

De drie regels “We maken duurzame keuzes”, “We versterken de waarde van ons landschap” en “We kiezen voor levendige en sociale dorpen en buurten” worden gemiddeld meer richting belangrijk dan onbelangrijk beoordeeld. Hierbij wordt de regel “We maken duurzame keuzes” als meest van belang beoordeeld.

(Grotendeels) eens met kenmerken en richting voor de deelgebieden

Inwoners zijn het (grotendeels) eens met de kenmerken en de richting die de omgevingsvisie beschrijft voor de verschillende deelgebieden in de gemeente. De aandachtspunten verschillen per gebied.

Inwoners herkennen zich (enigszins) in de belangrijkste kenmerken van Zoeterwoude-Rijndijk en zijn het redelijk eens met de richting voor de kern. Aandachtspunten zijn het betrekken van inwoners en het behoud van het dorps karakter. Voor Zoeterwoude-Dorp herkennen inwoners zich in de belangrijkste kenmerken en zijn ze het eens met de richting voor de kern. Een aandachtspunt is het behoud van het groene en open karakter van het dorp. Ook voor het Open Polderlandschap herkennen inwoners zich in de belangrijkste kenmerken en de richting voor het gebied. Inwoners noemen nogmaals het belang van het open houden van het landschap.

Vanwege het lage aantal respondenten voor de deelgebieden Oude Rijnzone, Bedrijventerreinen en Grote infrastructuur zijn de resultaten voor deze gebieden indicatief.

(Zeer) eens met alle speerpunten van de onderdelen uit het kompas voor nieuwe ontwikkelingen

Het kompas voor nieuwe ontwikkelingen bestaat uit zeven onderdelen Ruimtelijk, Leefbaar, Bedrijvig, Natuurlijk, Duurzaam, Gezond en Samen Zoeterwoude. Met de speerpunten die bij deze onderdelen horen zijn deelnemers het (zeer) eens. De deelnemers die “Leefbaar Zoeterwoude” hebben beoordeeld, vinden dat er genoeg aandacht moet zijn voor het aanbod van voorzieningen, woningen en mogelijkheden voor haar inwoners. De deelnemers die “Duurzaam Zoeterwoude” hebben beoordeeld, vinden dat de gemeente nog onduidelijk is over duurzame oplossingen in de gebieden. De deelnemers die “Natuurlijk Zoeterwoude” hebben beoordeeld, zijn voor het behoud van groen en ruimte in de omgeving. Maar ze vinden dat er meer actie moet komen voor de biodiversiteit in de gebieden.

Als eerste aan de slag met “Leefbaar Zoeterwoude”

Als deelnemers het voor het zeggen hadden, zouden ze als eerste (samen) aan de slag gaan met “Leefbaar Zoeterwoude”. Nagenoeg de helft geeft daarnaast aan zelf iets te kunnen betekenen als er met een thema aan de slag wordt gegaan. Dit geldt vooral voor het thema “Duurzaam Zoeterwoude”.

Logboek Participatie
voor de Zoeterwoudse Omgevingsvisie

mei 2022